

Люблю тебя,  
Петра творенье...

*Виртуальное путешествие  
по Санкт-Петербургу*



На берегу пустынных волн  
Стоял он, дум великих полн,  
И вдаль глядел. Пред ним широко  
Река неслася; бедный чёлн  
По ней стремился одиноко.  
По мшистым, топким берегам  
Чернели избы здесь и там,  
Приют убогого чухонца;  
И лес, неведомый лучам  
В тумане спрятанного солнца,  
Кругом шумел.

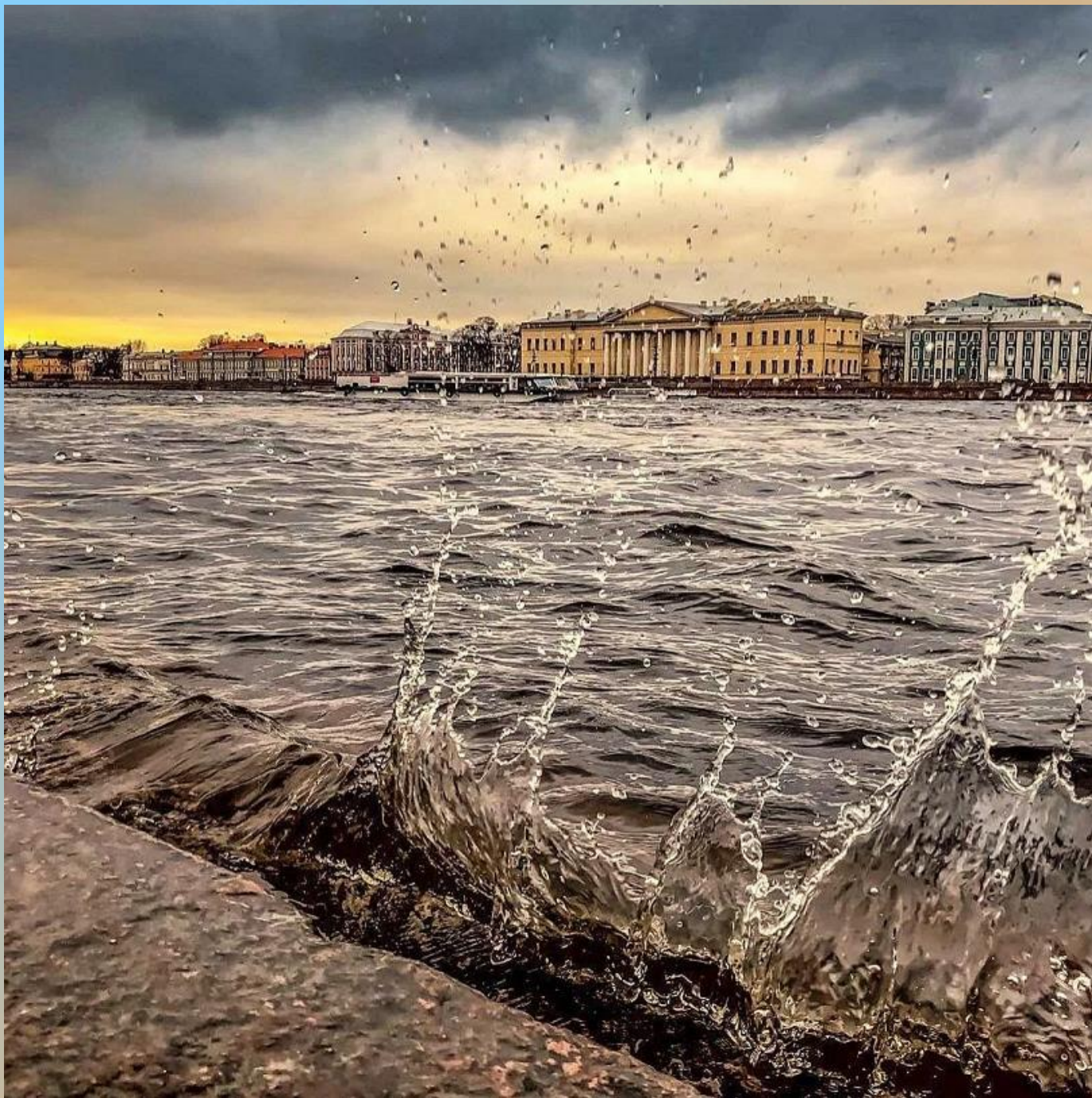
И думал он:  
Отсель грозить мы будем шведу,  
Здесь будет город заложен  
На зло надменному соседу.

# Медный всадник

Памятник, посвященный Петру Первому, стал одним из символов Санкт-Петербурга. С самого дня установки он стал предметом для множества мифов и легенд.

В одном из отдаленных поселений возникла своя версия возникновения памятника. Версия заключалась в том, что однажды Петр Первый развлекался тем, что перепрыгивал на своём коне с одного берега Невы на другой. В первый раз он воскликнул «Всё Божье и моё!», и перепрыгнул через реку. Во второй раз повторил «Всё Божье и моё!», и снова прыжок оказался удачным. Однако в третий раз император перепутал слова, и сказал: «Всё моё и Божье!» В этот момент его настигла Божья кара: он окаменел и навечно остался памятником самому себе.





# Река Нева

Одна из самых красивых и полноводных рек Европы. Вольная и своенравная, она подчеркивает красоту Северной столицы.

Ей посвящают стихи и песни, она также любима, как и сам величественный Петербург.

Существует старинная финская легенда, что не один могущественный правитель пытался построить город в устье своенравной и капризной Невы, но каждый раз построенные дома уходили в болото или смывались водами бурной реки. Только богатырю Петру Великому удалось возвести город на пучине.

# Невский проспект

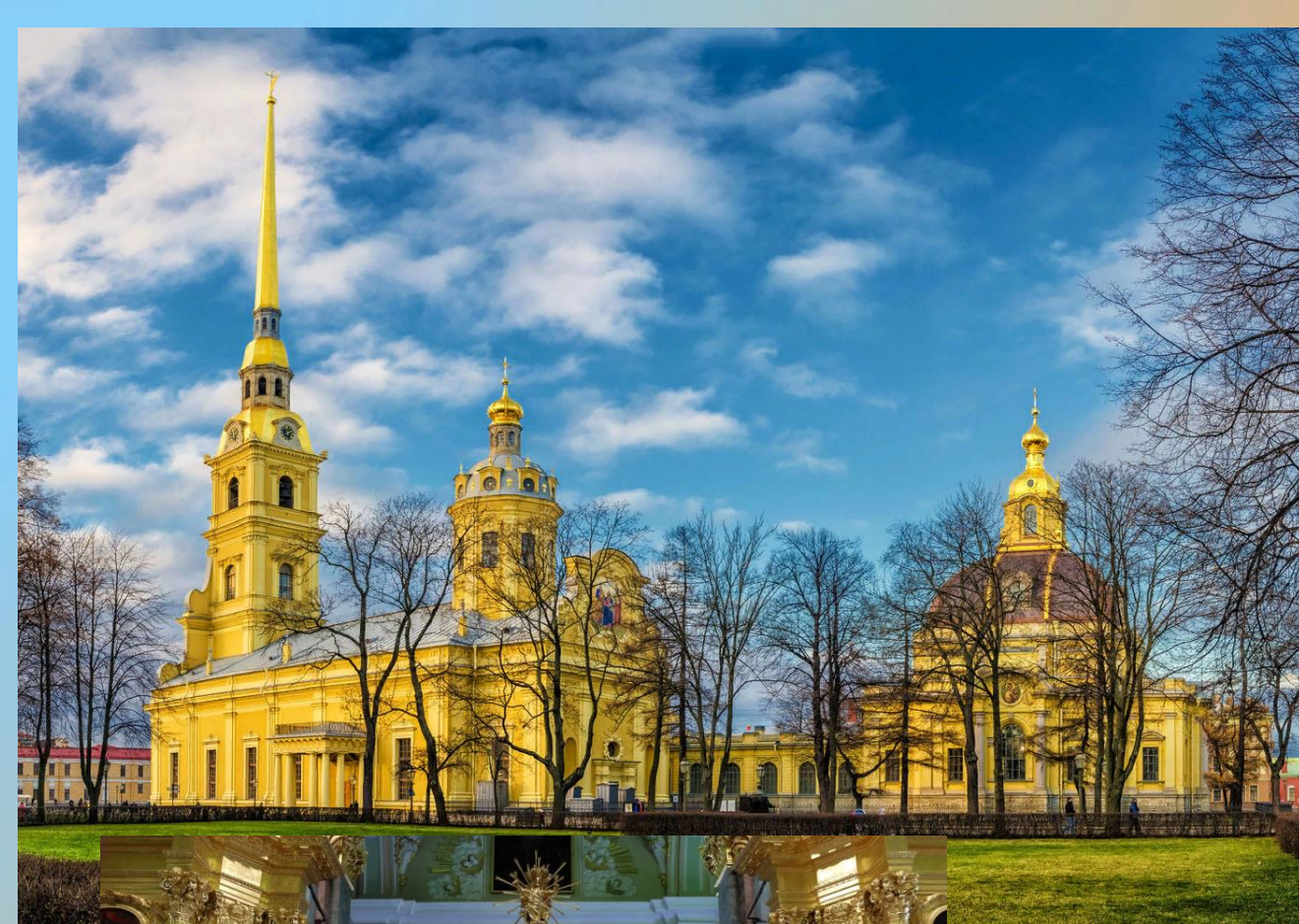
в Санкт-Петербурге - одна из самых первых и самая известная улица в Северной столице.

В 19 веке на углу Малой Морской улицы и Невского проспекта было построено роскошное здание банка. Рассказывали, что владелец этого банка купец М. И. Вавельберг осмотрев готовое здание, остался доволен всем, кроме небольшой медной таблички, висевшей на входной двери банка. На табличке была надпись «Толкать от себя», которая, как посчитал банкир, совершенно не соответствовала его жизненным принципам, о чём он и заявил строителям, приказ им переделать дверь так, чтобы на ней было написано «Тянуть к себе».



# Петропавловский собор

Занимает главное место в ансамбле Петропавловской крепости. Это самое красивое здание ансамбля. По преданию, Александр I не хотел быть похороненным рядом с Павлом I, к смерти которого он имел косвенное отношение как участник заговора 1801 года. Согласно одной из гипотез, тело Александра I было похоронено его верным сподвижником Аракчеевым в поселке Грузино – такова была последняя воля императора. Известна также версия, по которой Александр I сам объявил себя умершим и скитался до самой смерти по России под видом старца Фёдора Кузьмича.



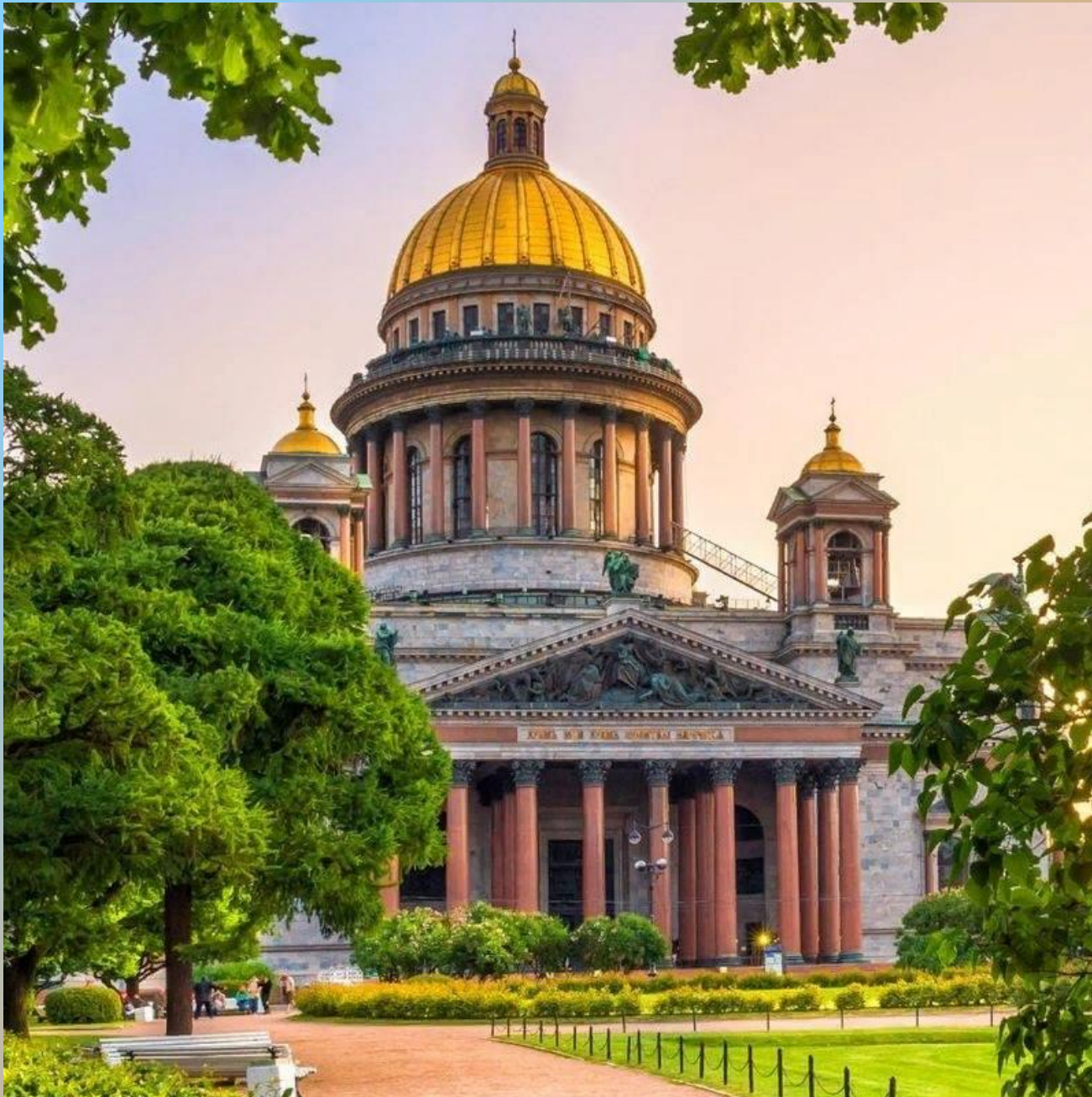
# Петропавловская крепость



# Исаакиевский собор

Выдающийся образец русского культового искусства. Он является одним из самых красивых и значительных купольных сооружений не только в России, но и в мире.

Легенда гласит, что главному архитектору Исаакиевского собора, Огюсту Монферану, было предсказано, что он будет жив до тех пор, пока строится собор. Возможно, случившееся можно назвать случайным совпадением, но через месяц после окончания строительства Исаакиевского собора, ставшего делом всей жизни архитектора, Огюст Монферан скончался.





# Исаакиевский собор





# Храм Спас-на-Крови

Является музеем и памятником русской архитектуры. Был возведен по указанию Александра III и решению Синода на том месте, где 1 марта 1881 года народоволец И. Гриневицкий смертельно ранил Александра II, которого в народе называли Царем-Освободителем за отмену крепостного права.

Собор расположен на берегу канала Грибоедова рядом с Михайловским садом Конюшенной площадью. Высота храма составляет 81 метр. Это символизирует год гибели царя. Вместимость собора 1600 человек.

# Александрo-Невская лавра

Находится в конце Невского проспекта. Её территория расположенная между реками Нева, Монастыркой и Обводным каналом, представляет собой оазис русской духовной жизни на Монастырском острове.





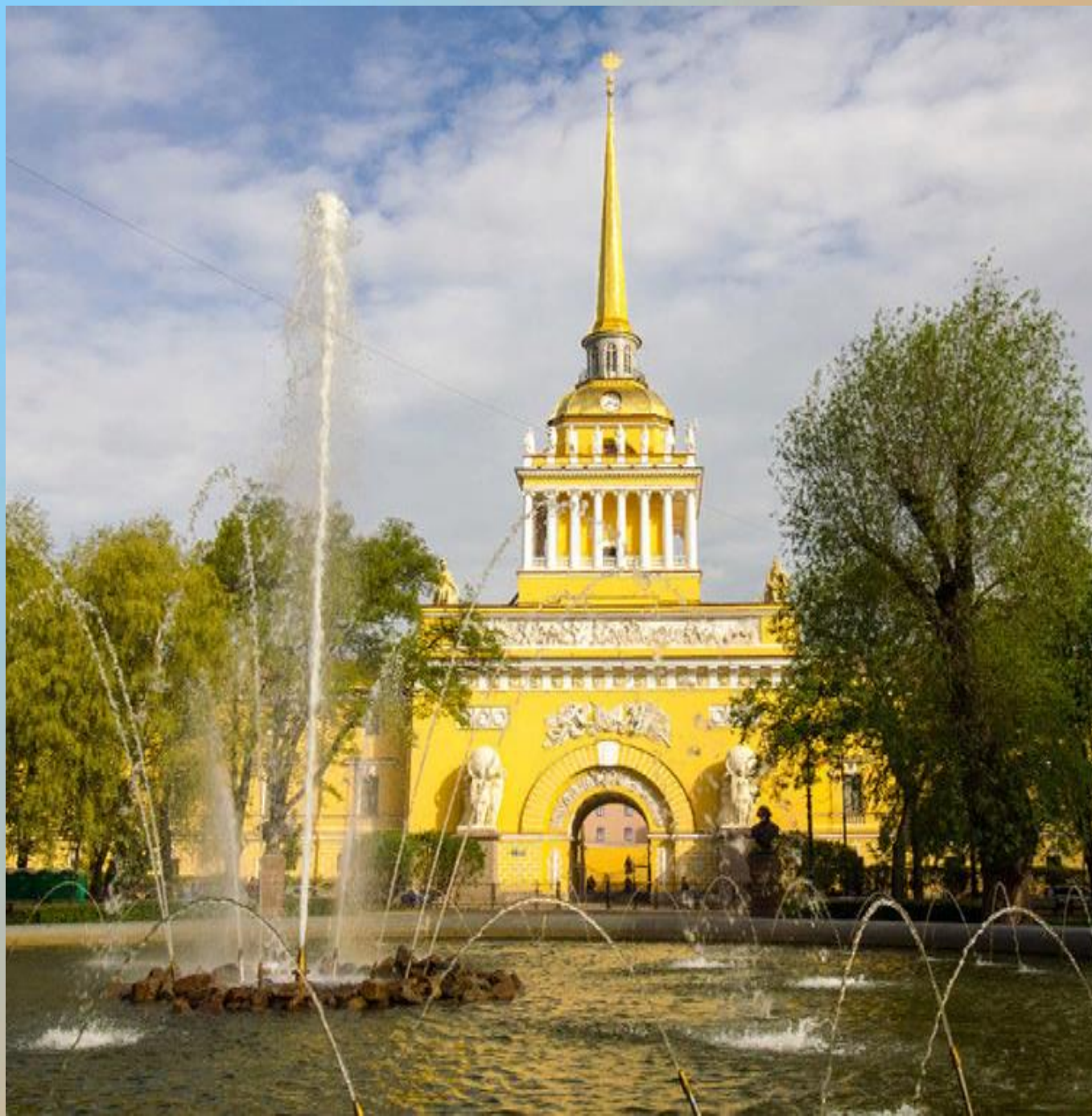
# Смольный собор

Расположен на левом берегу Невы, в районе Смольного двора, в том месте, где варили смолу для изготовления кораблей. Храм входит в состав архитектурного ансамбля Смольного монастыря. Построен в тиле барокко. В архитектуре ансамбля органично сочетаются элементы древнерусского зодчества и европейской архитектуры.



# Казанский собор

Православный кафедральный храм, расположенный в самом центре города. Фасады храма выходят на Невский проспект и канал Грибоедова. Это одно из самых больших сооружений в Северной столице. Его высота достигает 71,5 метра. По его имени названы остров в дельте Невы, мост на пересечении Невского проспекта и канала Грибоедова и улица, которая отходит от храма.



# Адмиралтейство

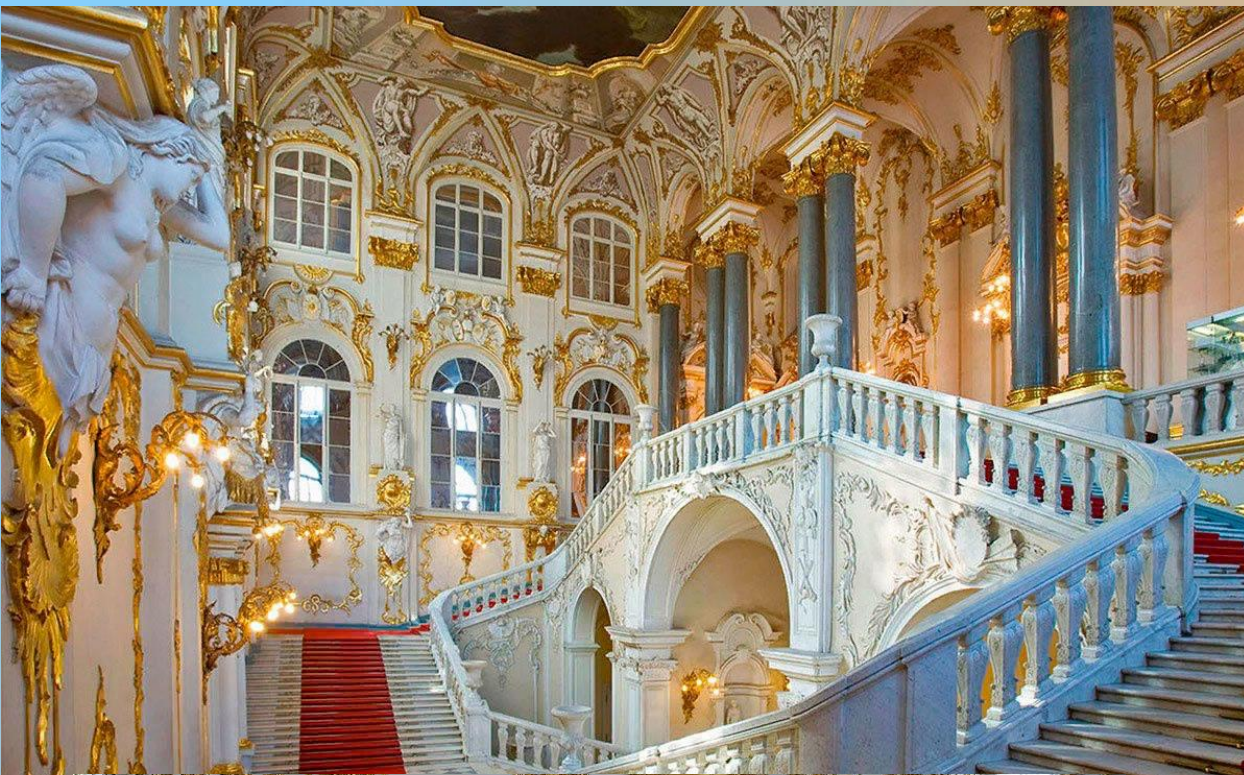
Один из известных и красивейших памятников Северной столицы.

Вокруг знаменитого кораблика на шпигеле Адмиралтейства витает множество мифов. Одни говорили, что внутри позолоченного шара под ним находится круглая кубышка из чистого золота, а в кубышке будто бы сложены образцы всех золотых монет, отчеканенных с момента основания Петербурга. Но открыть её сложно, потому что тайна секретного поворота, открывающего кубышку, якобы безвозвратно утеряна.

# Эрмитаж

Является одним из самых известных музеев не только Северной столицы, но и во всём мире. Вместе с такими музеями мира как Лувр, Метрополитен и Британский музей он обладает богатой коллекцией и является одним из самых посещаемых музеев мира.

В Зимнем дворце обитают призраки императоров и их приближённых: если верить некоторым сотрудникам музея, они время от времени, чаще всего вечером, когда в залах уже нет посетителей, якобы попадают им на глаза, а по ночам иногда задевают включенную сигнализацию.



# Әрмұтаж





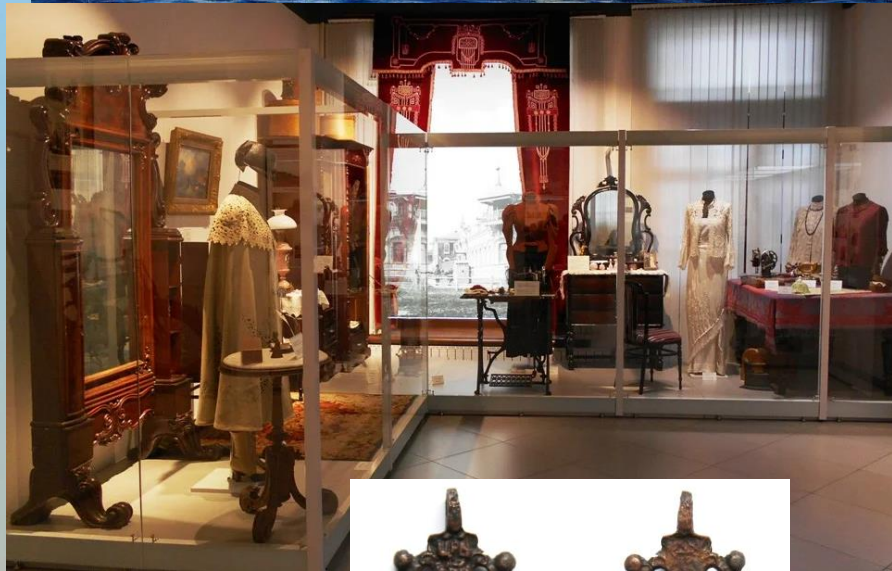
# Русский музей

Является одним из самых больших музеев России, в котором находится коллекция из 400000 экспонатов. О картинах Русского музея ходит немало легенд. Например, в одном из залов музея находится картина Ореста Кипренского, которую долгое время считали портретом легендарного офицера Дениса Давыдова. Однако уже во второй половине 20 века возникла гипотеза, согласно которой с портрета кисти Кипренского на нас смотрит совсем другой человек.



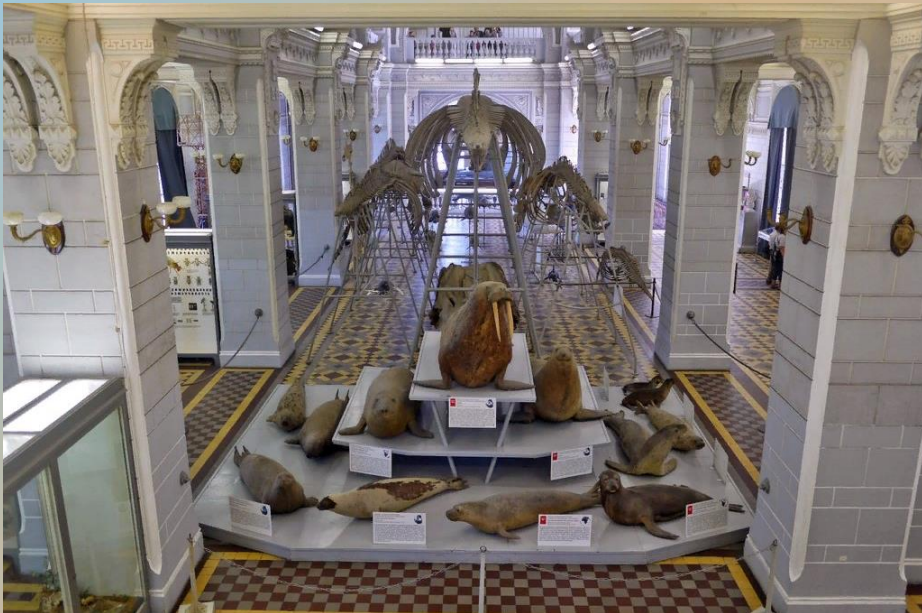
# Кунсткамера

Один из старейших музеев Северной столицы и всей России. Он был создан по указу Петра Первого с целью собирания и исследования раритетов, рождённых как природой, так и руками человека. В настоящее время собрание Музея антропологии и этнографии им. Петра Первого - Кунсткамера Российской академии наук является одним из наиболее полных и интересных музеев в мире. В нём собрано более миллиона экспонатов. Более ста лет они служили исследователям в области археологии, анатомии и медицины.



# Зоологический музей

Является крупнейшим музеем такого профиля в России и одним из самых крупных в мире. Его история связана с Кунсткамерой – первым музеем России, созданным Петром Первым в 1714 году.



Спасибо

за внимание!